

ARMOR – LA CHEVROLIERE

Participants : Irène Ruiz (MISMO), Pierre Lavoix et Didier Hilaire (ARMOR), Jean-Luc Dothée (VERTUEL) Pierre Bertrand (GTV), Nathalie Pitiot (QUO VADIS), Jean-Louis Launay (SAINT-GABRIEL), Romain Leycuras (SAINT MICHEL BISCUITS), Maxime Menet (BOLIVIA INT).

Excusés : Christian Lafage (REMY COINTREAU), Laurent Puaud (FLEURY MICHON), Pierre-Emmanuel Berthault (GAUTIER), Sophie Cloix (VM MATERIAUX), Franck Marchand (PHENIX),

Introduction

Cette **31ème** rencontre de l'association Carbon'at (la seconde en 2017 avec la plénière) s'est déroulée sur le site d'ARMOR à la Chevrolière. L'ordre du jour étant bien trop chargé, nous sommes encore passés « à côté » de la visite (il va falloir penser à virer l'animateur...). Notre déjeuner commun a été une excellente occasion de parler de notre avenir commun au sein de Carbon'at.

Merci à Didier et Pierre pour leur accueil.



Point saillants sur la vie de l'Association :

1. Merci de remplir le [Doodle](#) pour la date de l'AG. L'idée est de faire notre AG chez **Yves Rocher** et profiter ainsi d'une exposition photo annuel.
2. Pour les autres infos, voir en fin de CR

Zoom sur le programme TES et témoignage Didier Hilaire sur expérience Iepad

Introduction Jean-Luc

Carbon'at, depuis la fin de l'année dernière, est invitée à contribuer aux ateliers organisés dans le cadre de la recherche action « TES » (Transition Ecologique et Sociétale). Jean-Luc a donc participé à 3 moments les 15/12/16, 13/01/2017 et 17/03/2017. Le travail qui nous implique le plus directement (et objet de la présentation de Didier à suivre) concerne les collaborations entre acteurs au sein de zones d'activité. Pourquoi ça marche (quand ça marche) ? quelles sont les conditions de réussite ?...

La recherche action s'attache notamment à envisager les choses avec œil sociologique très éclairant. Il en ressort notamment l'exploration de conditions de réussites comme la présence d'un « leader » sur le territoire, la nécessaire confiance / convivialité entre participants et un accompagnement actif de la collectivité pour permettre les projets. L'Iepad de la Chevrolière est un des deux cas d'école étudié dans le cadre du programme.

D'autres rencontres sont prévues. La contribution de Carbon'at, au-delà des réunions pourraient se manifester par des événements sur zones d'activité (?). Pas de décision à ce stade. Les compte-rendus seront communiqués aux adhérents de Carbon'at pour information.

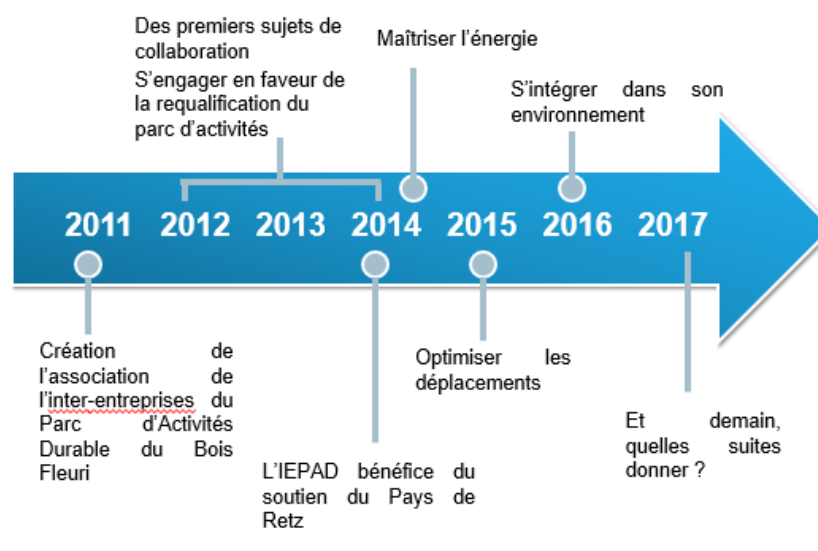
Intervention de Didier (voir powerpoint joint)

Sans résumer son intervention, on peut retenir :

- L'inscription dans le temps du projet (pour générer la confiance et l'envie des participants)
- L'implication « locomotive » d'ARMOR pour faire vivre le collectif
- La pertinence d'accompagnement de la collectivité (aide au conseil notamment) et d'expertise externe nécessaire pour « produire ».
- Les actions « simples » fonctionnent bien : sortie « nature » avec une association naturaliste, un déjeuner des voisins...
- Le chemin est tout aussi important que le résultat obtenu.



Une histoire de l'IEPAD qui s'écrit ensemble



Présentation de BOLIVI INTI

Merci à Maxime d'être venu nous présenter les actions de BOLIVIA INTI pour continuer notre travail de mise en relation Asso/entreprises.

Au-delà de la présentation de l'association, reprise sur le support joint, il faut surtout retenir qu'une association comme BOLIVI INTI a besoin de partenariats pour déployer ses actions d'efficacité énergétique au-delà de nos frontières.

Ceci est possible sous deux axes :



Pistes de collaboration ONG/entreprises

Le mécénat environnemental

Soutien financier à un projet autour des valeurs du DD

7 pays : Bénin - Bolivie - Chili - Guinée - Maroc – Pérou – Sénégal



Convention de partenariat



Déduction fiscale à hauteur de 60% du don
(dans la limite de 5% du CA)

La compensation carbone

Achat de crédits carbone



Pas de déduction fiscale



Certificat de compensation carbone

Outil pour communiquer sur ses efforts de réduction d'émissions de CO2

Vie de l'Asso : et maintenant ?

Comme nous avons bien mangé, nous avons été productifs en idées pour continuer la **Carbon'aventure**.

Sur le court terme : nous envisageons une AG chez YVES ROCHER fin juin, début juillet. Nous ferions un mini-bus (Pierre B. pilote). Le DOODLE est en ligne. Reste que notre potentiel hôte n'est pas informé de nos joyeuses intentions ! A suivre. [Pierre L. pilote](#).

Sur le moyen terme (second semestre), deux pistes : une rencontre à CONTRES chez SAINT MICHEL BISCUITS pour partager sur les pratiques DD. Un mini-bus serait là aussi envisageable
JLD propose aussi d'organiser une rencontre chez ATLANTIC INDUSTRIE pour partager autour d'une démarche réussie de responsabilisation du personnel / partage entre pairs. Ici aussi, tout est à faire... [Jean-Luc pilote](#).

Idée de plénière (début 2018) : nous retenons l'idée d'une plénière sur le thème de la compréhension du scénario NEGAWATT 2.0. Cet événement pourrait se faire avec l'ATEE, ELISE, ALIZEE, l'ADEME, TRIA.... Et pourquoi pas en faisant intervenir la « Belle boîte » pour donner du ludique à tout ça. A voir si un événement n'est pas déjà prévu sur notre territoire. [Jean-Luc pilote](#).

Autres pistes pour mémoire : « monétarisation des engagements sociétaux » (Godwill management, compta universelle...), intergénérationnel dans l'entreprise, B-Corp...

Une info urgente par suivant pour terminer concernant la recherche par l'ADEME d'entreprise pilote pour tester les économies d'énergie sur les Switch (voir ci-dessous et en ligne).

Contexte



La consommation électrique des *switchs** tend à s'accroître du fait de la généralisation des *switchs* Power over Ethernet (PoE) et de l'augmentation de la puissance délivrée.

Les solutions de rationalisation de leur usage qui commencent à se mettre en place, ont été identifiées comme un gisement d'économies d'énergie innovant et pertinent à expérimenter.



*aussi appelés « commutateurs » en français

Objectif de l'opération



L'objectif est d'accompagner pendant 6 mois, **10 établissements** ayant opté pour le déploiement de solutions d'effacement des consommations inutiles, telles que les systèmes de programmation de coupures d'alimentation des ports PoE.

L'opération est prévue entre **avril et octobre 2017**.

Les enseignements de cette opération constitueront une première référence internationale et permettront de faciliter la généralisation de ce type de solutions à une plus grande échelle.

Qui peut participer ?



Toutes les structures (entreprises, établissements scolaires, administrations, collectivités...) ayant ou prévoyant de déployer à court terme une solution d'effacement des consommations inutiles via les *switchs* peuvent candidater. Ces solutions devront être déployées au plus tard **avant septembre 2017** afin de permettre un retour d'expérience.

Le nombre de structures participantes est limité à **10 au maximum**.

Le saviez-vous ?



sur une année, un téléphone POE consomme autant qu'un PC portable



Pourquoi s'engager ?



- Disposer d'un nouveau levier pour **diminuer ses consommations électriques**.
- Démontrer **son engagement en faveur de la transition énergétique** : cette approche innovante vous positionne en précurseurs.
- Contribuer** à la définition de références pour un déploiement à une plus grande échelle.
- Bénéficier d'un **appui personnalisé** pour lever les freins au changement au sein de vos structures et faire le lien avec les approches RSE et managériale en place.
- Générer des **partages d'expérience** entre participants et créer un réseau d'intérêt sur le sujet des "Green IT".

Déroulement de l'opération



Acte 1 : le lancement

Réunion de lancement le **28 avril 2017 matin** à Nantes : contexte, présentation du projet et des participants, planning.

Acte 2 : le déploiement et l'observation

- Avril – Juin** : choix des solutions par les établissements (pour ceux chez qui la solution n'est pas encore déployée), planification de leur mise en œuvre.
- Juin – Septembre** : déploiement des solutions et valorisation des expériences :
 - Par des **temps de partages collectifs** intermédiaires : deux à trois

rencontres, par visio- ou audio-conférences.

⇒ **Par des visites individuelles in-situ** par le bureau d'étude chargé de l'évaluation. Observation des modalités opérationnelles et organisationnelles de la mise en œuvre. Si opportun, identification des freins, lien avec la RSE,...

- Septembre** : au sein de chaque établissement, enquête en ligne auprès d'un échantillon d'usagers impactés par la mise en œuvre de la solution retenue.

Acte 3 : le bilan

Octobre : réunion collective à Nantes. Partage des résultats de l'opération.

Acte 4 : la communication

Les conclusions de cette opération feront l'objet d'une communication nationale portée par l'ADEME. Les productions écrites sont attendues pour **novembre 2017**.

Votre interlocuteur

Pour toute information, contactez **Jean-Luc DOTHEE** – bureau d'étude VERTUEL



operation.ecoswitch@ademe.fr

06 77 02 27 11